

# Etude technique et financière de la faisabilité de la poursuite d'un déstockage partiel, en parallèle de la poursuite du confinement

## Scénario S5

Projet n°ALSP190266 – 9 octobre 2020

Rapport n°A106983/A





# Fiche signalétique

## Etude technique et financière de la faisabilité de la poursuite d'un déstockage partiel, en parallèle de la poursuite du confinement

### Scénario S5

CLIENT	SITE D'INTERVENTION
MDPA	MDPA
Avenue Joseph Else – BP 50 68 310 Wittelsheim	Avenue Joseph Else – BP 50 68 310 Wittelsheim
Détails du client	Mme Céline Schumpp Liquidatrice amiable et Secrétaire Générale Tél : +33 3 89 57 87 32 Mail : <a href="mailto:c.schumpp@mdpa.fr">c.schumpp@mdpa.fr</a>

RAPPORT D'ANTEA GROUP	
Direction de projet	Stéphane HEUDE Sophie JANVIER (adjointe)
Rapport n°	A106983 – Scénario S5
Version n°	Version A
Votre commande et date	626-20/DG-CS-BV du 29/09/2020
Projet n°	ALSP190266

	Nom	Fonction	Date	Signature
Rédaction :	Stéphanie DUGENEST	Ingénieur Référent	09/10/2020	
Approbation :	Sophie JANVIER	Directrice de projets Infrastructures	09/10/2020	

### Suivi des modifications

Indice Version	Date de révision	Nombre de pages	Nombre d'annexes	Objet des modifications
A	9 octobre 2020	33	5	Création

# Sommaire

<b>1. Introduction .....</b>	<b>5</b>
<b>2. Documents liés .....</b>	<b>6</b>
<b>3. Méthodologie .....</b>	<b>7</b>
<b>4. Etude logistique et planification .....</b>	<b>8</b>
4.1. Cadence .....	8
4.2. Déploiement du déstockage .....	9
4.3. Planning .....	9
4.4. Analyse logistique .....	10
4.5. Caractéristiques de déstockage du scénario S5 .....	10
<b>5. Analyse des conséquences sur le projet de confinement .....</b>	<b>12</b>
5.1. Evaluation des impacts .....	12
5.1.1. Impact sur l'implantation des barrages et sur les flux .....	12
5.1.2. Impact sur le phasage .....	13
5.1.3. Impact sur les quantités de travaux .....	15
5.1.4. Impact sur le planning .....	15
5.2. Modalités de réalisation des ouvrages de confinement .....	16
5.2.1. Méthodes, moyens et cadence .....	16
5.2.2. Planning .....	16
<b>6. Etude des risques et cotation .....</b>	<b>17</b>
6.1. Analyse du risque santé des opérateurs du déstockage et de l'entretien minier .....	17
6.1.1. Hypothèses considérées .....	17
6.1.2. Cotation du scénario S5 .....	18
6.1.3. Cotation globale du risque professionnel du scénario S5 .....	20
6.2. Analyse de l'impact environnemental .....	21
6.2.1. Hypothèses considérées .....	21
6.2.2. Cotation du scénario S5 .....	21
6.2.3. Cotation globale de l'impact environnemental du scénario S5 .....	27
6.3. Analyse du risque accidentel lié aux installations de surface .....	28
6.3.1. Hypothèses considérées .....	28
6.3.2. Cotation des risques accidentels de surface du scénario S5 .....	28
6.4. Analyse des risques accidentels en fond .....	29
6.4.1. Hypothèses considérées pour les risques accidentels en fond .....	29
6.4.2. Cotation des risques accidentels en fond du scénario S5 .....	29

7. Elaboration du budget .....	30
8. Synthèse des cotations des scénarios .....	32

### Table des tableaux

Tableau 1 : Synthèse des cadences de déstockage applicables au scénario S5	9
Tableau 2 : Quantités déstockées par le scénario S5	10
Tableau 3 : Catégories de déchets déstockées par le scénario S5	11
Tableau 4 : Filières d'élimination du scénario S5	11
Tableau 5 : Estimation des volumes à combler par bloc et au total	15
Tableau 6 : Durée de remblaiement des blocs	16
Tableau 7 : Tableau synthétique des coûts par scénario	31
Tableau 8 : Tableau synthétique de cotation des scénarios	33

### Table des figures

Figure 1 : Cartographie de la récupérabilité des colis, applicable au scénario S5.....	8
Figure 2 : Répartition des filières d'élimination du scénario S5 .....	11
Figure 3 : Localisation des blocs déstockés par chaque atelier du scénario S5.....	12
Figure 4 : Frise chronologique du confinement du scénario S5.....	14

### Table des annexes

Annexe I :	Cartographie des déchets du scénario S5
Annexe II :	Plan de déploiement du scénario S5
Annexe III :	Plans de phasage du scénario S5
Annexe IV :	Planning de réalisation et graphiques de production de colis du scénario S5
Annexe V :	Plans de circulation et des installations temporaires de chantier (ITC) du scénario S5

# 1. Introduction

Le projet StocaMine, autorisé en février 1997, prévoyait de stocker des déchets dangereux pendant une durée de trente ans et dans des conditions réversibles en exploitation, dans des galeries creusées à cet effet dans les couches de sel gemme situées sous les anciennes couches du gisement de potasse exploité par les Mines De Potasse d'Alsace (MDPA) à Wittelsheim (68).

L'incendie survenu dans le bloc 15 en septembre 2002 a mis un terme à la poursuite de l'exploitation, alors qu'environ 44 000 tonnes de déchets ultimes avaient été stockées.

Un déstockage partiel de 95 % des déchets mercuriels et de déchets phytosanitaires contenant du zirame, représentant environ 2 400 tonnes, a été achevé fin 2017.

Le confinement définitif des déchets non déstockés a été autorisé par arrêté préfectoral du 23 mars 2017. Les MDPA sont le maître d'ouvrage de la fermeture du stockage.

L'opération de confinement comprend la réalisation de douze barrages (ouvrages de scellement de galeries). Elle doit être achevée fin 2023 dans le scénario actuel et au plus tard en 2027.

A la demande de l'Etat, le BRGM a réalisé en 2018 une étude dont l'objet était l'analyse de la faisabilité technique et le délai d'une opération de déstockage total (hors bloc 15) sans en juger de la pertinence. L'étude du BRGM a conclu que le déstockage total (hors bloc 15) est envisageable et conduirait à un confinement définitif terminé aux environs de mi-2030.

Le Ministre de la Transition Écologique et Solidaire a alors annoncé en février 2019 "le lancement d'une étude technique et financière de la faisabilité de la poursuite d'un déstockage partiel, en parallèle de la poursuite du confinement".

Les MDPA ont confié cette étude au groupement Antea Group – Tractebel Engie.

Trois scénarios, intitulés S2, S3 et S4, ont été analysés :

- S2 : déstockage de 100% des déchets hormis ceux du bloc 15, option dont la faisabilité a été développée par le BRGM ;
- S3 : déstockage de l'ensemble des déchets hormis ceux du bloc 15, à l'exclusion des résidus d'incinération, des déchets amiantés et des déchets générés par le chantier de déstockage achevé en 2017, solution alternative également développée par le BRGM dans son rapport ;
- S4 : déstockage supplémentaire de déchets à définir en qualité et en quantité dans le cadre de la présente étude.

Pour chacun de ces scénarios, ont été évalués les conditions de sécurité, le bénéfice environnemental et les coûts.

Aucun de ces trois scénarios ne permet de réaliser un déstockage partiel et le confinement au plus tard en 2027.

C'est pourquoi les MDPA ont demandé au groupement Antea Group – Tractebel Engie, d'étudier un nouveau scénario S5, permettant un déstockage partiel et la réalisation du confinement avant fin 2027.

Une fois élaboré, ce scénario sera évalué en termes de risques, bénéfice environnemental, et coûts à titre de comparaison à S1, S2, S3 et S4.

## 2. Documents liés

- [1]. Rapport d'étude Antea Group – Tractebel A104101 – Volet 1 – Elimination des déchets déstockés, version C du 30/09/2020
- [2]. Rapport d'étude Antea Group – Tractebel A105231 – Volet 2 – Evaluation des risques sécurité et environnementaux, version C du 30/09/2020
- [3]. Rapport d'étude Antea Group – Tractebel A105278 - Volet 3 – Etude des techniques à mettre en œuvre et de leur sécurisation – prise en compte des contraintes de la mine, version C du 30/09/2020
- [4]. Rapport d'étude Antea Group – Tractebel A105573 – Volet 4 – Etude logistique et planification, version D du 30/09/2020
- [5]. Rapport d'étude Antea Group – Tractebel A104429 – Volet 5 – Analyse des conséquences sur le projet de confinement, version C du 30/09/2020
- [6]. Rapport d'étude Antea Group – Tractebel A104344 – Volet 6 – Mise en situation des équipements pour un horizon de 2027, version D du 30/09/2020
- [7]. Rapport d'étude Antea Group – Tractebel A105843 – Volet 7 – Etude des risques généraux et de leurs barrières, version C du 30/09/2020
- [8]. Rapport d'étude Antea Group – Tractebel A105393 – Volet 8 – Inventaire des démarches administratives, de leurs délais et des conditions de réussite de ces démarches, version D du 30/09/2020
- [9]. Rapport d'étude Antea Group – Tractebel A105892 – Volet 9 – Elaboration du budget, version C du 30/09/2020
- [10]. Rapport d'étude Antea Group – Tractebel A106472 – Définition du scénario S4, version C du 30/09/2020
- [11]. Rapport d'étude Antea Group – Tractebel A104806 – Volet hydrogéologique, version C du 30/09/2020
- [12]. Rapport d'étude Antea Group – Tractebel A105284 – Synthèse cartographique de l'étude, version C du 30/09/2020

### 3. Méthodologie

En considérant l'échéance de fin 2027, des délais administratifs de 22 mois et une durée des opérations de confinement d'environ 50 mois, nous avons estimé que le temps imparti aux opérations de déstockage est de l'ordre de 12 mois.

Sur la base des précédents scénarios étudiés S2, S3 et S4, nous avons considéré en priorité pour le déstockage :

- Des zones à faible contrainte de convergence (zones vertes prioritairement et jaunes [4]) ;
- Des colis accessibles en déplaçant un minimum de colis de déchets amiantés, eu égard aux risques que ces manipulations représentent (interruption du chantier pour sécurisation en cas de rupture de confinement des déchets amiantés ([3] et [4]) ;
- Des colis impliqués dans le scénario S4, correspondant aux déchets pouvant potentiellement avoir un impact sur la nappe phréatique en cas de maintien en place et ennoyage de la mine ([10]).

Seuls les colis de déchets amiantés et de déchets générés pendant la précédente opération de déstockage de 2015 à 2017 sont exclus du déstockage ; de par leur caractère inerte [1], leur déstockage ne représente aucun bénéfice environnemental potentiel. Par conséquent, tout colis déplacé correspondant aux autres catégories de déchets est retiré de la mine.

L'étude logistique du déstockage S5 a été menée selon les critères définis ci-avant. Après une première approche, le scénario S5 a été finalisé, en précisant :

- Les unités cartographiques déstockées (à titre d'exemple B11.125.5) ;
- Les qualités et quantités de déchets déstockés (en nombre de colis et en tonnage) ;
- Les proportions de déstockage équivalentes en masse de mercure, chrome, cadmium et arsenic.

Ce scénario permet d'atteindre les capacités maximales logistiques du puits Joseph et de l'atelier de surface.

L'ensemble des contraintes techniques et logistiques ont été prises en compte dans l'analyse des risques et des impacts environnementaux ainsi que pour l'estimation des coûts.

Les aménagements préalables et les techniques mises en œuvre dans le scénario S5, concernant le déstockage, les opérations de sécurisation minière et le reconditionnement, sont similaires à celles développées dans les scénarios S2, S3 et S4 ([3] et [6]) ; c'est pourquoi ces éléments ne sont pas repris dans ce rapport.

Les filières d'élimination des déchets restent également inchangées ([1]).

## 4. Etude logistique et planification

### 4.1. Cadence

Les cadences de déstockage prises en compte dans ce scénario sont identiques aux cadences décrites dans les documents [3] et [4]. Le plan de récupérabilité (Figure 1) est repris ci-dessous ainsi que la synthèse des cadences de déstockage correspondantes (Tableau 1).

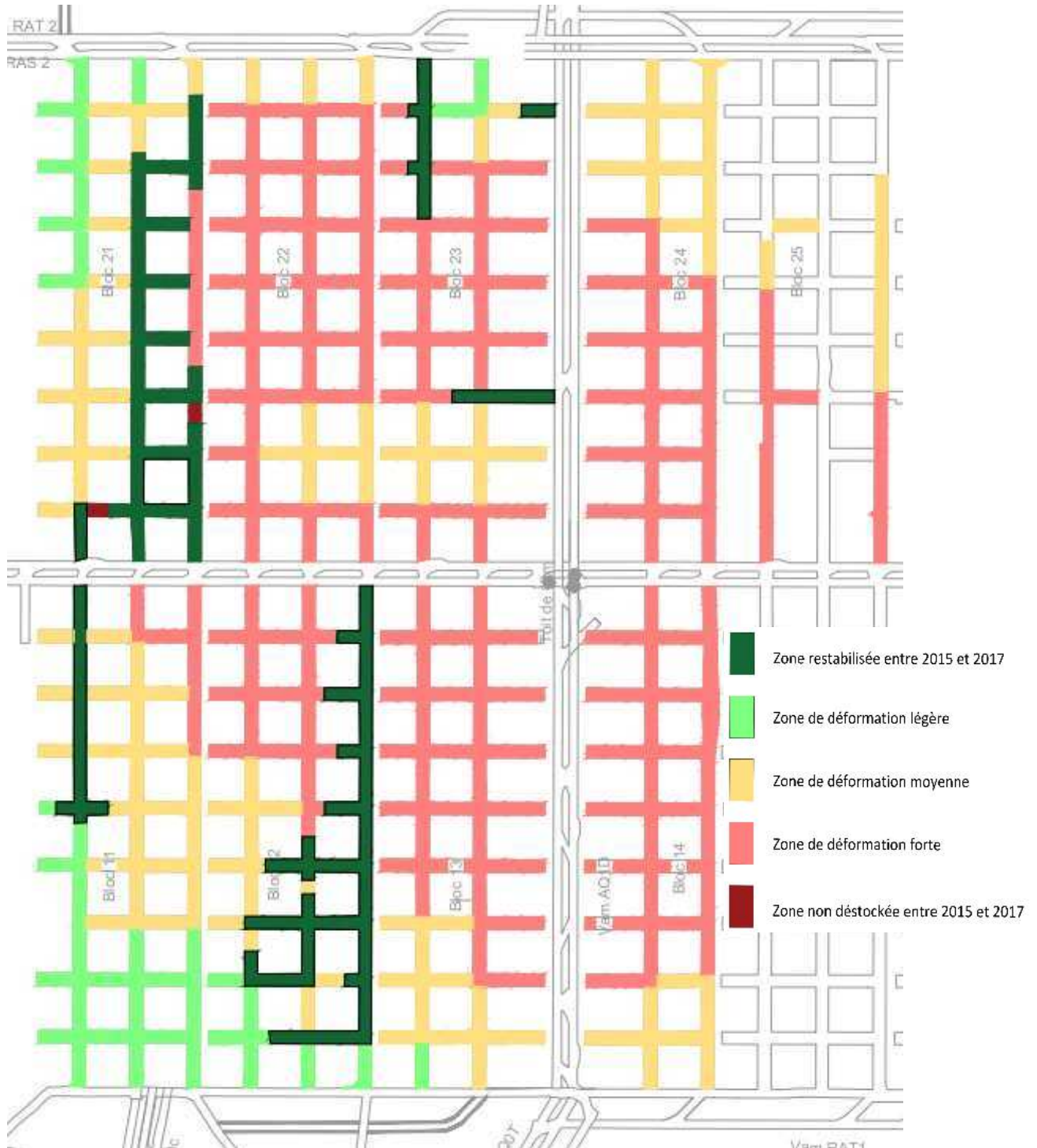


Figure 1 : Cartographie de la récupérabilité des colis, applicable au scénario S5

	<b>Méthode MDP Cadence de déstockage d'un front de déchets (minutes)</b>
<b>Zone restabilisée</b>	<b>145</b>
<b>Zone faible déformation</b>	<b>185</b>
<b>Zone déformation moyenne</b>	<b>272</b>
<b>Zone forte déformation - intersections et recoups</b>	<b>740</b>
<b>Zone forte déformation - galerie principale (interpilliers)</b>	<b>875</b>
<b>Zone forte déformation - recoups ascendantes</b>	<b>815</b>

Tableau 1 : Synthèse des cadences de déstockage applicables au scénario S5

## 4.2. Déploiement du déstockage

Compte tenu des cadences d'extraction des colis plus élevées et des limites logistiques du puits Joseph, il est nécessaire de limiter le nombre d'atelier d'extraction à 2, contrairement aux scénarios S2, S3 et S4 pour lesquels 3 ateliers étaient prévus.

La cartographie des déchets du scénario S5 est présentée en Annexe I :

Le plan de déploiement du scénario S5 est présenté en Annexe II :

Les plans de phasage du scénario S5 sont présentés en Annexe III :

Les phases successives de déstockage définies dans le planning du scénario S5 sont les suivantes :

- Atelier central :
  - Tâche 1 : Bloc B11
  - Tâche 2 : Bloc B21
- Atelier sud :
  - Tâche 1 : Bloc B12
  - Tâche 2 : Bloc B13
  - Tâche 3 : Bloc B11

## 4.3. Planning

Le planning de déstockage est fourni en Annexe IV :

Les durées de déstockage calculées sont :

- Atelier central : 213 jours ouvrables, soit une durée calendaire de 8 mois ;
- Atelier sud : 274 jours ouvrables, soit une durée calendaire de 11 mois.

En prenant en compte des aléas (accident, incident, amiante [4]) ainsi que la mobilisation et démobilisation des installations temporaires de chantier (ITC), la durée de déstockage globale est de 370 jours ouvrables, soit une durée calendaire de 15 mois.

## 4.4. Analyse logistique

Le graphique de production de colis est fourni en Annexe IV :

Une limite logistique quotidienne de 40 A/R dans la cage d'ascenseur a été définie et correspond à une limite de 80 colis journaliers. Le graphique de production cumulé pour le scénario S5 montre que la limite de 80 colis est dépassée pendant 30 jours ouvrables. Afin de prendre en compte ces dépassements, une tâche dénommée « durée logistique » a été ajoutée dans le planning.

Les plans de circulation et les plans d'implantation des installations temporaires de chantier (ITC) sont versés en Annexe V :

## 4.5. Caractéristiques de déstockage du scénario S5

A partir de la liste de toutes les unités cartographiques déstockées issues de l'étude logistique, nous avons estimé les qualités et quantités des déchets impliqués dans le scénario S5. Ces éléments sont regroupés dans :

- Le Tableau 2 : quantités totales exprimées en nombre de colis et en tonnage - taux de déstockage exprimés en masses élémentaires ;
- Le Tableau 3 : quantités par catégorie de déchet, exprimées en nombre de colis et en tonnage ;
- Le Tableau 4 : tonnages par filières d'élimination et proportion de chacune.

Comme le montre la Figure 2, le scénario S5 implique très majoritairement (environ 80 %) le transfert des déchets vers des installations de stockage de déchets dangereux (ISDD - incidences des terres polluées et résidus d'incinération) et dans une moindre mesure (environ 20%) le stockage profond en mines de sel.

		Scénario S5
% Déstockage en tonnage hors B15		13
% Déstockage en colis hors B15		12
Tonnage		5 402
% Déstockage / Total (avec B15)		<b>13%</b>
Nombre de colis		7 736
% Déstockage / Total (avec B15)		<b>12%</b>
% Déstockage complémentaire en	mercure	46,4%
	chrome	32,4%
	cadmium	4,1%
	arsenic	9,0%
% Déstockage cumulé en	mercure	97,3%
	chrome	35,1%
	cadmium	4,9%
	arsenic	10,4%

Tableau 2 : Quantités déstockées par le scénario S5

	Nombre de colis	Tonnage
A1 -Sels de trempe	9	10
A2 -Sels de trempe non cyanurés	19	19
B10-Produits phytosanitaires	17	7
B3 -Déchets arséniés	864	714
B6 -Terres polluées	1227	1316
C4 -Déchets chromiques	185	226
C8 -Déchets de galvanisation	360	415
D12-Déchets de laboratoire	108	89
E9 -Résidus d'incinération	4895	2563
B5 -Déchets mercuriels	52	42
	<b>7736</b>	<b>5402</b>

Tableau 3 : Catégories de déchets déstockés par le scénario S5

	Tonnage	Proportion (%)
Stockage profond en mines de sel	1028	19,0
ISDD	4307	79,8
Incinération PCB	65	1,2
Incinération FD	2	0,04
	<b>5402</b>	<b>100</b>

Tableau 4 : Filières d'élimination du scénario S5

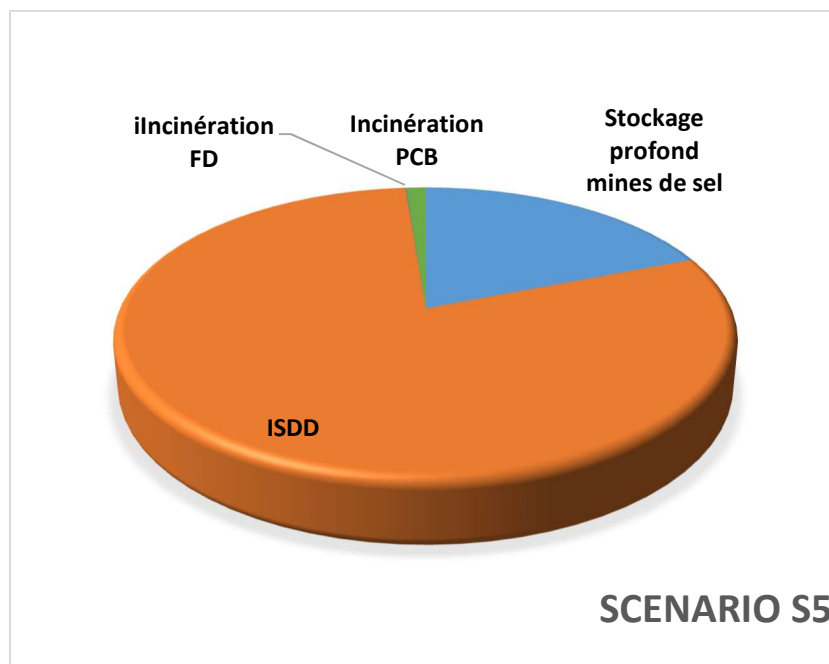


Figure 2 : Répartition des filières d'élimination du scénario S5

## 5. Analyse des conséquences sur le projet de confinement

Le scénario de déstockage pris en compte dans l'analyse est décrit au § 4.2. Son déploiement prévoit la mise en œuvre de 2 ateliers disposés comme suit :

- Le premier atelier sera placé dans la galerie sud et sera en charge du déstockage des blocs 11, 12 et 13 ;
- Le second atelier sera placé dans la galerie centrale et sera en charge du déstockage des blocs 11 et 21.

Le plan ci-dessous (Figure 3) présente les blocs déstockés par chaque atelier.



Figure 3 : Localisation des blocs déstockés par chaque atelier du scénario S5

Le planning établi pour ce déstockage (cf Annexe IV : ) montre que le dernier atelier opérationnel en fond est l'atelier sud. C'est sur cette base de planning que la réalisation de l'étude des conséquences sur le chantier de confinement pour le scénario S5 a été faite.

### 5.1. Evaluation des impacts

#### 5.1.1. Impact sur l'implantation des barrages et sur les flux

Ce scénario n'a pas d'impact sur la position des barrages. En effet le déstockage des colis étant partiel, il restera in fine des colis dans les blocs 11, 12, 13, 14, 21, 22, 23, 24 et 25. Les barrages devant entourer l'ensemble du stockage, ils ne sont pas déplaçables.

De même, le scénario S5 ne présente pas de spécificité vis-à-vis des flux. Les travaux de déstockage et de comblement étant distincts dans le temps, il n'y a pas d'adaptation des flux à prévoir.

### 5.1.2. Impact sur le phasage

Pour déterminer le phasage de réalisation du remblaiement, nous avons fait le choix de débiter par les blocs dont le déstockage sera terminé en premier ; en découle alors l'enchaînement suivant :

- Remblaiement à partir de la galerie centrale :
  - Comblement du bloc 21,
  - Comblement du bloc 11,
- Remblaiement à partir de la galerie sud :
  - Comblement du bloc 11,
  - Comblement du bloc 12,
  - Comblement du bloc 13.

A la suite des comblements de ces blocs, le phasage de confinement continuera selon le phasage défini par l'Entreprise dans le marché. La frise chronologique du confinement des blocs et des barrages est présentée sur la figure suivante (Figure 4).

**Chronologie de réalisation des travaux de confinement du scénario 5**

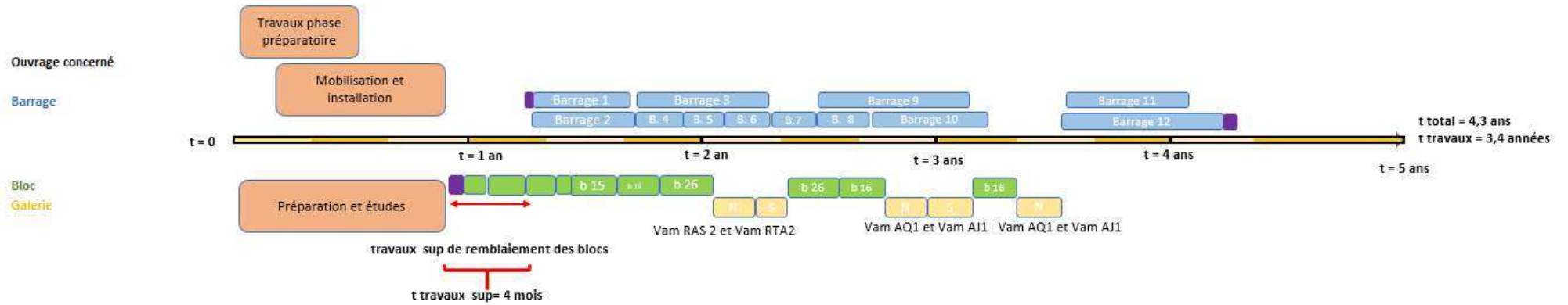


Figure 4 : Frise chronologique du confinement du scénario S5

### 5.1.3. Impact sur les quantités de travaux

Le scénario S5 prévoit le retrait d'une partie des colis stockés en fond de la mine ; par conséquent, une partie des blocs 11, 12, 13 et 21 devra être comblée.

La réalisation du remblaiement de ces blocs augmente les volumes de comblement prévus dans l'actuel marché de travaux.

De la même manière que pour les autres scénarios, pour calculer les volumes à combler de chaque bloc, nous avons utilisé la méthode de calcul à partir de la quantité de colis déstockés présentée dans le rapport relatif au volet 5 de l'étude ([5]).

Le tableau ci-dessous présente l'estimation des volumes par bloc qui en découle, pour le scénario S5.

Bloc	Volume de colis sortis à remblayer yc 15% de vide annulaire (en m <sup>3</sup> )
B11-A	3876
B21	2950
B12	3536
B13	1814
B11-B	1102
<b>Total</b>	<b>13278</b>

Tableau 5 : Estimation des volumes à combler par bloc et au total

On retiendra que pour le scénario S5 le volume à combler est d'environ 13 300 m<sup>3</sup>.

### 5.1.4. Impact sur le planning

Dans le cadre de ce scénario, la réalisation du remblaiement des blocs augmente la durée de fermeture de la mine. En considérant une cadence moyenne de comblement de 3,3 mois pour 10 000 m<sup>3</sup> (estimée sur la base des cadences du marché de Bouygues pour des quantités équivalentes – Q min), les durées de comblement de chaque bloc ont pu être estimées.

Comme pour le scénario S4, un coefficient de dégradation de 25% a été introduit dans le calcul des durées afin de prendre en compte :

- Une réduction de la cadence de réalisation en raison de la baisse des volumes unitaires de comblement, induisant une augmentation relative (ramenée au m<sup>3</sup> de comblement) des opérations fixes à réaliser pour chaque tronçon à combler quel que soit son volume ;
- Les aléas de chantier ;
- Et la gestion des colis non déstockés au fond.

Le Tableau 6 présente une estimation des délais supplémentaires :

Bloc	Volume de colis sortis à reblayer yc 15% de vide annulaire (en m <sup>3</sup> ) - Vmin	Durée de remblaiement (en jours)	Durée incluant une dégradation de 25% (j)
B11-A	3876	25,9	32,4
B21	2950	19,7	24,6
B12	3536	23,6	29,5
B13	1814	12,1	15,1
B11-B	1102	7,4	9,2
Total	13278	89 jours	111 jours
		4,4 mois	5,5 mois

Tableau 6 : Durée de remblaiement des blocs

Ainsi le délai supplémentaire de comblement partiel des différents blocs faisant l'objet du déstockage dans ce scénario est d'environ 5,5 mois.

## 5.2. Modalités de réalisation des ouvrages de confinement

### 5.2.1. Méthodes, moyens et cadence

Les méthodes et moyens de réalisation des barrages et de comblement des blocs sont similaires à ceux présentés dans la note relative au volet 5 pour l'ensemble des autres scénarios ([5]).

### 5.2.2. Planning

Le planning du scénario S5 versé en Annexe IV : , intègre le planning de confinement.

La phase de confinement débute le 11/08/2023 et se termine le 24/11/2027, ce qui représente 4,3 ans de confinement dont 3,4 de travaux.

## 6. Etude des risques et cotation

### 6.1. Analyse du risque santé des opérateurs du déstockage et de l'entretien minier

#### 6.1.1. Hypothèses considérées

La méthodologie d'évaluation du risque est présentée au § 2.3.1. du rapport du volet 2 ([2]).

##### 6.1.1.1 Hypothèses considérées pour l'extraction, le retrait et le transport des colis

Les hypothèses retenues pour l'évaluation des risques liés à l'extraction, le retrait et le transport des colis sont présentées au paragraphe 2.2.1. du rapport du volet 2 ([2]). Elles sont conservées, excepté pour le « facteur scénario » qui doit faire l'objet d'une actualisation pour intégrer le nombre de colis déplacés (et donc de manipulations de colis) dans le cadre de la réalisation du scénario S5.

#### Attribution d'un facteur majorant - « facteur scénario »

Plusieurs scénarios de déstockage des déchets sont étudiés dans le cadre de l'étude de faisabilité (scénarios S2, S3 et S4).

Plus le pourcentage des colis retirés est grand, plus l'exposition aux risques liés à l'activité de retrait augmente. A noter que le retrait de certains colis nécessite le déplacement d'autres colis qui ne sont pas déstockés. Le facteur majorant suivant est donc attribué à chaque risque évalué en fonction des scénarios de l'étude, en prenant en compte le nombre de colis déplacés et/ou retirés. Le facteur est calculé de la façon suivante :

- Le scénario S2 de déstockage complet donne l'indice de base de 100% du nombre de colis manipulés ;
- Pour les autres scénarios S3 à S5, les pourcentages de colis manipulés comparativement à S2 (stock total) sont calculés ;
- Le facteur d'un scénario S3 à S5 est calculé en additionnant ce pourcentage à 1.

Bloc	Scénario S5	
	Nombre de colis à sortir	Nombre de colis à déplacer/ sortir
21	1719	2124
22		
24		
25		
14		
23		
13	1057	1215
12	2060	2470
11	2900	3334
<b>Nbre de colis totaux manipulés</b>	<b>7736</b>	<b>9143</b>
<b>% colis manipulés / total en stock</b>		<b>14,4%</b>
<b>Facteur scénario</b>		<b>1,14</b>

➔ Pour le scénario S5, le facteur attribué sera de 1,14.

➔ Pour rappel, les facteurs étaient de 2,00, de 1,73 et de 1,59 respectivement pour les scénarios S2, S3 et S4.

Par ailleurs, il convient de noter que la mise en œuvre du scénario S5 a pour incidence de supprimer le risque professionnel lié à la manipulation de colis de déchets amiantés en surface puisque le scénario S5 s'appuie entre autres sur l'hypothèse du non-déstockage des colis de déchets amiantés. Les équipements de traitement de ces déchets et installations de sécurité associées (SAS, caisson...) sont caduques.

#### 6.1.1.2 Hypothèses considérées pour la mise en œuvre du confinement

Quel que soit le scénario considéré, les travaux de confinement seront les mêmes.

Les hypothèses retenues pour l'évaluation des risques liés à la mise en œuvre du confinement sont présentées au § 2.2.2. du rapport du volet 2 ([2]).

→ Ces hypothèses sont conservées.

### 6.1.2. Cotation du scénario S5

#### 6.1.2.1 Cas de l'extraction, du retrait et du transport des colis

Extraction, retrait et transport des colis	Evaluation de la probabilité	Evaluation de la gravité	Facteur	Cotation brute	Cotations scénario	Facteur de division	Cotation finale (avec application des barrières de prévention et protection)
	P	G	REX		S5		S5
Risque de trébuchement, heurt ou toute autre perturbation du mouvement	2	1	1.64	<b>3.28</b>	3.93	<b>1.5</b>	<b>2.50</b>
Risques de chute de hauteur	1	2	1.05	<b>2.1</b>	2.51	<b>1.5</b>	1.60
Risques liés aux circulation internes de véhicules	2	1	1.15	<b>2.3</b>	2.75	<b>2</b>	1.32
Risques routiers en mission	1	2	1.18	<b>2.36</b>	2.83	<b>1.5</b>	1.80
Risques liés à la charge de travail physique	2	1	1.26	<b>2.52</b>	3.02	<b>2</b>	1.44
Risques liés à la manutention mécanique	1	2	1	<b>2</b>	2.39	<b>2</b>	1.14
Risques liés aux produits, aux émissions et aux déchets	2	2	1.67	<b>6.68</b>	8.00	<b>2</b>	<b>3.82</b>
Risques liés aux agents biologiques	1	2	1	<b>2</b>	2.39	<b>2</b>	1.14
Risques liés aux équipements de travail	2	1	1.42	<b>2.84</b>	3.40	<b>2</b>	1.62
Risques liés aux effondrements et aux chutes d'objet	2	2	1.26	<b>5.04</b>	6.03	<b>2</b>	<b>2.88</b>
Risques et nuisances liés au bruit	1	1	1	<b>1</b>	1.20	<b>2</b>	0.57
Risques liés aux ambiances thermiques	1	1	1	<b>1</b>	1.20	<b>2</b>	0.57
Risque d'incendie, d'explosion	1	2	1.05	<b>2.1</b>	2.51	<b>2</b>	1.20
Risques liés à l'électricité	1	2	1	<b>2</b>	2.39	<b>2</b>	1.14
Risques liés aux ambiances lumineuses	1	1	1	<b>1</b>	1.20	<b>2</b>	0.57
Risques liés aux rayonnements	0	2	1	<b>0</b>	0.00	<b>2</b>	0.00
Risques psychosociaux	1	1	1	<b>1</b>	1.20	<b>1.5</b>	0.76
Risques de malaises	2	1	1.38	<b>2.76</b>	3.30	<b>1.5</b>	<b>2.11</b>
Risques liés à l'amiante	2	2	2	<b>8</b>	9.58	<b>2</b>	<b>4.58</b>

En application de la méthodologie présentée ci-avant, il en ressort 1 catégorie de risques jugés comme ELEVES et nécessitant des mesures de sécurité complémentaires aux standards envisagés : les risques liés à l'**amiante**.

Globalement les risques professionnels sont considérés comme **moyens** à **forts**.

Le scénario S5 est alors caractérisé par des niveaux de risques moindres que ceux appréciés dans le cadre de l'étude des scénarios S2, S3 et S4. Dans le cadre du scénario S5, seul 1 type de risques est classé en risque de niveau élevé contre 4 pour le scénario S2 et 3 pour les scénarios S3 et S4.

#### 6.1.2.2 Cas de la mise en œuvre du confinement

Mise en œuvre confinement par barrages d'étanchéité et remblayage	Evaluation de la probabilité	Evaluation de la gravité	Facteur	Cotations scénario S5	Facteur de division	Cotation résiduelle S5
	P	G	REX	Confinement		Confinement
	Risque de trébuchement, heurt ou toute autre perturbation du mouvement	2	1	1.64		<b>3.28</b>
Risques de chute de hauteur	1	2	1.05	<b>2.1</b>	1.5	1.40
Risques liés aux circulation internes de véhicules	2	1	1.15	<b>2.3</b>	2	1.15
Risques routiers en mission	1	2	1.18	<b>2.36</b>	1.5	1.57
Risques liés à la charge de travail physique	2	1	1.26	<b>2.52</b>	2	1.26
Risques liés à la manutention mécanique	1	2	1	<b>2</b>	2	1.00
Risques liés aux produits, aux émissions et aux déchets	1	2	1.67	<b>3.34</b>	2	1.67
Risques liés aux agents biologiques	1	2	1	<b>2</b>	2	1.00
Risques liés aux équipements de travail	2	2	1.42	<b>5.68</b>	2	<b>2.84</b>
Risques liés aux effondrements et aux chutes d'objet	2	2	1.26	<b>5.04</b>	2	<b>2.52</b>
Risques et nuisances liés au bruit	1	1	1	<b>1</b>	2	0.50
Risques liés aux ambiances thermiques	1	1	1	<b>1</b>	2	0.50
Risque d'incendie, d'explosion	1	2	1.05	<b>2.1</b>	2	1.05
Risques liés à l'électricité	1	2	1	<b>2</b>	2	1.00
Risques liés aux ambiances lumineuses	1	1	1	<b>1</b>	2	0.50
Risques liés aux rayonnements	0	2	1	<b>0</b>	2	0.00
Risques psychosociaux	1	1	1	<b>1</b>	1.5	0.67
Risques de malaises	2	1	1.38	<b>2.76</b>	1.5	1.84
Risques liés à l'amiante	1	2	2	<b>4</b>	2	<b>2.00</b>

En application de la méthodologie présentée ci-avant, il ne ressort aucune catégorie de risque jugé comme inacceptable pour les travaux de confinement par barrages d'étanchéité et remblayage.

Globalement les risques sont considérés comme **acceptables** à **moyens**.

### 6.1.3. Cotation globale du risque professionnel du scénario S5

La cotation des niveaux de risque est la suivante :

Risque élevé / fort	
Risque toléré / moyen	
Risque acceptable / négligeable	

Risques professionnels	Cotation finale (avec application des barrières de prévention et protection)	
	Scénario S5	
	Extraction, retrait et transport des colis	Confinement par barrages d'étanchéité et remblayage
Risques de trébuchement, heurt ou toute autre perturbation du mouvement		
Risques de chute de hauteur		
Risques liés aux circulation internes de véhicules		
Risques routiers en mission		
Risques liés à la charge de travail physique		
Risques liés à la manutention mécanique		
Risques liés aux produits, aux émissions et aux déchets		
Risques liés aux agents biologiques		
Risques liés aux équipements de travail		
Risques liés aux effondrements et aux chutes d'objet		
Risques et nuisances liés au bruit		
Risques liés aux ambiances thermiques		
Risques d'incendie, d'explosion		
Risques liés à l'électricité		
Risques liés aux ambiances lumineuses		
Risques liés aux rayonnements		
Risques psychosociaux		
Risques de malaises		
Risques liés à l'amiante		

<b>COTATION GLOBALE</b>	
-------------------------	--

Globalement, les risques professionnels sont considérés comme **forts**.

## 6.2. Analyse de l'impact environnemental

### 6.2.1. Hypothèses considérées

La méthodologie d'évaluation des impacts est présentée au § 3.1.1. du rapport du volet 2 ([2]).

Les principales données d'entrée prises en compte sont présentées au § 3.1.4. du rapport du volet 2 ([2]). Les principales modifications apportées par le scénario S5 sont les suivantes :

- Durée de déstockage de 15 mois ;
- Volumes nécessaires au confinement : 146 493 m<sup>3</sup> ;
- Tonnage de déchets produits : 675 tonnes, soit 540 t/an ;
- Distances parcourues pour le transport des déchets vers les sites récepteurs : 148 875 km ;
- Consommation de carburant pour le transport des déchets vers les sites récepteurs : 40 236 L ;
- Emissions de GES liées au transport : 130 tonnes eqCO<sub>2</sub>.

### 6.2.2. Cotation du scénario S5

La méthodologie d'évaluation des impacts est présentée au § 3.1.1. du rapport du volet 2 ([2]).

L'application de cette méthodologie au scénario S5 est présentée de façon synthétique dans le tableau suivant.

Thématiques	Description des impacts environnementaux	Cotation des effets
		Scénario S5
<b>Qualité du milieu souterrain</b>	Opérations de manipulation des déchets dangereux dans bâtiment Opérations de déconditionnement / reconditionnement de déchets dangereux dans caissons hermétiques Local de charge avec revêtement au sol Présence de fioul dans les équipements de chauffage : en faible quantité, sur dalle béton Voies de circulation, quais et zones de stockages extérieurs : sol imperméabilisé, avec collecte des eaux pluviales	<b>Effet négligeable</b>
<b>Consommation en ressources du sol</b>	Consommation de remblais pour le projet de confinement des galeries en m <sup>3</sup> : 146 493m <sup>3</sup> (soit +13 278 m <sup>3</sup> comparativement à S1)	<b>Effet négatif moyen</b>
<b>Consommation de la ressource en eau</b>	Aucun nouveau prélèvement au milieu naturel Raccordement de la zone A au réseau AEP du site MDPA : . Consommation d'environ 35 m <sup>3</sup> /semaine pour les besoins domestiques des employés . Consommation de 5 m <sup>3</sup> /semaine pour les eaux industrielles (appoint des circuits de refroidissement des équipements / nettoyage des sols / eaux de laboratoires) Pas de consommation pour la zone B . <i>Suivi environnemental : Relevé hebdomadaire</i>	<b>Effet négatif faible</b>
<b>Effluents aqueux – Incidence sur le réseau d'assainissement</b>	Rejet des eaux sanitaires du projet (75 employés par jour) dans le réseau d'eaux usées sanitaires du site MDPA, qui rejoint le réseau d'assainissement communal Traitement par la station d'épuration de Wittelsheim, qui a reçu en 2018 une charge polluante de 13 560 équivalents habitants, alors que sa capacité de traitement est de 21 000 équivalents habitants	<b>Effet négligeable</b>
<b>Effluents aqueux – Incidence sur le réseau d'eaux pluviales de la ZAC</b>	<u>Zone A :</u> Collecte des eaux pluviales et rejet au réseau pluvial de la ZAC Régulation du débit de rejet par le bassin existant du site Traitement par le déboureur et le séparateur d'hydrocarbures du site . <i>Suivi environnemental : Mesures annuelles avant rejet</i> <u>Zone B :</u> Collecte des eaux pluviales et rejet au réseau pluvial de la ZAC Traitement par un séparateur d'hydrocarbures avant rejet Absence de régulation de débit car faibles surfaces imperméabilisées (environ 800 m <sup>2</sup> )	<b>Effet négatif faible</b>
<b>Incidence sur les eaux souterraines</b>	Globalement, l'impact environnemental local sur les eaux souterraines de la nappe d'Alsace des scénarios S2, S3 et S4, en ne considérant que l'aspect hydrogéologique, sera a priori du même ordre de grandeur que celui quantifié dans l'étude du scénario S1	<b>Effet négligeable</b>

Thématiques	Description des impacts environnementaux	Cotation des effets
		Scénario S5
<b>Qualité de l'air</b>	<p>Circulation des véhicules :</p> <ul style="list-style-type: none"> <li>Emissions de gaz de combustion (notamment CO<sub>2</sub>, CO, NO<sub>x</sub> et SO<sub>x</sub>) et particules</li> <li>. Environ 75 voitures par jour pour les employés, soit +0,8% du trafic actuel sur la D19</li> <li>. En moyenne 10 PL/j : très faible augmentation du trafic sur la ZAC</li> </ul> <p>Circulation des engins de manutention :</p> <ul style="list-style-type: none"> <li>Engins à moteur uniquement en fond de mine</li> <li>Emissions en sortie du système de ventilation de la mine négligeables</li> </ul> <p>Opérations de déconditionnement/reconditionnement :</p> <ul style="list-style-type: none"> <li>Opérations réalisées dans des caissons hermétiques, mis en dépression</li> <li>Filtration par un système de dépoussiéreur et filtre à charbon actif</li> <li>. <i>Suivi environnemental : mesures hebdomadaires en sortie des caissons</i></li> </ul> <p>Chauffage du bâtiment : chauffages d'appoint au fioul dans l'entrepôt, de très faible puissance</p>	<b>Effet négligeable</b>
<b>Odeurs</b>	Aucune source particulière d'émissions olfactives	<b>Effet négligeable</b>
<b>Zones naturelles</b>	<p>Incidences par les émissions aqueuses, atmosphériques et sonores du projet :</p> <ul style="list-style-type: none"> <li>. Absence de prélèvement ou rejet au milieu naturel (rejets aqueux aux réseaux)</li> <li>. Emissions atmosphériques négligeables (voir ligne ci-dessus)</li> <li>. Emissions sonores impactant principalement la cité Joseph-Else ; incidences limitées sur les milieux naturels</li> </ul>	<b>Effet négatif faible</b>
<b>Espaces naturels au droit du projet</b>	<i>Les incidences seront uniquement en phase de travaux, notamment lors du décapage des terrains. En phase d'exploitation, les zones d'emprise seront imperméabilisées : absence d'espace naturel</i>	<b>Effet négatif faible</b>
<b>Insertion paysagère</b>	<p><u>Zone A :</u></p> <ul style="list-style-type: none"> <li>Points de vue de la zone A très limités</li> <li>Projet visible depuis le monument historique, et potentiellement depuis certaines habitations au sud de la cité Joseph-Else</li> <li>Insertion du projet dans le site MDPA existant</li> </ul> <p><u>Zone B :</u></p> <ul style="list-style-type: none"> <li>Points de vue limités à l'environnement proche</li> <li>Insertion du projet en continuité de la ZAC</li> <li>Projet non visible depuis le monument historique</li> </ul>	<b>Effet négatif faible</b>
<b>Populations</b>	<p><u>Population autre que la cité Joseph-Else</u></p> <p>Incidences liées aux éventuelles nuisances du projet : pollution atmosphérique, paysage, trafic routier, émissions sonores et vibratoires, émissions lumineuses et santé</p>	<b>Effet négatif faible à négligeable</b>

Thématiques	Description des impacts environnementaux	Cotation des effets
		Scénario S5
	<p><u>Population de la cité Joseph-Else</u> Incidences liées aux éventuelles nuisances du projet : pollution atmosphérique, paysage, trafic routier, émissions sonores et vibratoires, émissions lumineuses et santé</p>	<b>Effet négatif moyen</b> notamment compte tenu de la circulation des véhicules
<b>Perception du projet</b>	Compte tenu du contexte local (collecte « Déstockamine ») :	<b>Effet positif faible</b>
<b>Contexte socio-économique</b>	<p>Création d'environ 75 emplois directs Contribution indirecte :</p> <ul style="list-style-type: none"> <li>o Conducteurs de poids-lourds, pour la livraison des matières premières (palettes bois, big-bag, etc.) et surtout l'expédition des déchets dangereux vers les autres centres</li> <li>o Employés dans les usines de production des matières premières</li> <li>o Employés des centres de réception des déchets : le centre intermédiaire de Herrlisheim et les centres de stockages définitifs (ISDD et mine profonde)</li> </ul>	<b>Effet positif faible</b>
<b>Trafic routier</b>	<p>Circulation liée au projet :</p> <ul style="list-style-type: none"> <li>. Environ 75 voitures/jour pour la circulation des employés</li> <li>. Environ 10 PL/jour pour l'approvisionnement du projet + expédition des déchets dangereux + apport supplémentaire de matériaux pour le confinement des galeries déstockées</li> </ul> <p>Incidence sur la N66 : augmentation &lt; 0,5% du trafic actuel Incidence sur la ZAC : &lt; 2PL/h Incidence sur la D19 : augmentation de 0,8% trafic actuel Incidence sur la cité Joseph-Else :</p> <ul style="list-style-type: none"> <li>. Circulation d'environ 40 véhicules à 5h et 22h : incidence faible car très peu de circulation locale à ces horaires</li> <li>. Circulation d'environ 75 véhicules lors du changement de roulement entre midi et deux : incidence notable mais de courte durée pour une vingtaine de riverains</li> </ul>	<b>Effet négatif moyen</b> sur la cité Joseph-Else
<b>Ambiance sonore</b>	<p><u>Principales sources d'émissions sonores :</u></p> <ul style="list-style-type: none"> <li>. Fonctionnement des ascenseurs de la mine</li> <li>. Opérations de chargement/déchargement des poids-lourds</li> <li>. Circulation des véhicules</li> </ul> <p><i>Suivi environnemental : Campagne acoustique au démarrage du projet de déstockage, puis tous les 3 ans</i></p> <p><u>En journée</u> : Incidence sonore du projet limité par le bruit de fond lié à la zone d'activités et à la voie ferrée <u>De nuit</u> : Absence de circulation poids-lourds et d'opérations de chargement/déchargement</p> <p>Circulation d'environ 40 véhicules sur la cité Joseph-Else à l'ouest vers 5h et 22h : nuisances notables mais de courte durée pour une vingtaine de riverains</p>	<p><b>Effet négatif faible</b> en journée <b>Effet négatif moyen</b> de nuit pour les riverains de la cité Joseph-Else</p>

Thématiques	Description des impacts environnementaux	Cotation des effets
		Scénario S5
<b>Ambiance lumineuse</b>	<p><u>Phares des véhicules :</u></p> <ul style="list-style-type: none"> <li>. Sur la zone A : émissions de courte durée : le temps de passage des véhicules à 5h et 22h</li> <li>. Sur la zone B : fonctionnement de jour : émissions limitées au période de faible luminosité, notamment en hiver</li> </ul> <p><u>Eclairages de sécurité du projet :</u></p> <p>Nuisances limitées par l'orientation des éclairages vers le bas, et la possibilité de mise en place de système de détection</p>	<b>Effet négatif faible</b>
<b>Santé</b>	Les émissions du projet ne sont pas susceptibles d'entraîner des risques sanitaires sur les populations.	<b>Effet négligeable</b>
<b>Déchets de procédé</b>	<p><u>Nature des déchets :</u></p> <p>Déchets dangereux générés par le déstockage :</p> <ul style="list-style-type: none"> <li>. Déchets initiaux de StocaMine : <ul style="list-style-type: none"> <li>o Emballages vidés (fût, big-bag, container)</li> <li>o Palettes de bois souillées</li> </ul> </li> <li>. Déchets directement générés par le procédé : <ul style="list-style-type: none"> <li>o EPI</li> <li>o Chiffons souillés</li> <li>o Filtres des dépoussiéreurs</li> <li>o Filtres de charbon actif</li> </ul> </li> </ul> <p><i>Suivi environnemental : bordereaux de suivi de déchets</i></p> <p><u>Estimation des quantités :</u> 675 tonnes, soit 540 t/an</p> <p>D'après le retour d'expérience du déstockage de 2015-2017 : environ 1 colis de déchets dangereux généré pour 8 colis de déchets dangereux déstockés</p>	<b>Effet négatif fort</b>
<b>Déchets de fonctionnement</b>	<p><u>Nature des déchets :</u></p> <ul style="list-style-type: none"> <li>. Emballages de matériel (cartons, plastiques, palette bois)</li> <li>. Batteries des engins électriques</li> <li>. Huiles de vidange des engins moteurs</li> <li>. Ampoules et néons</li> <li>. Ordures ménagères (déchets de repas)</li> </ul> <p><u>Estimation des quantités :</u></p> <p>Non estimés à ce stade</p> <p>Déchets courants, liés au fonctionnement de tout site industriel</p>	<b>Effet négatif faible</b>
<b>Consommation énergétique directe</b>	<ul style="list-style-type: none"> <li>. Electricité, pour les besoins d'éclairage et de fonctionnement des installations</li> <li>. Carburant, pour le fonctionnement des engins de manutention en fond de mine et pour l'alimentation des chauffages d'appoint.</li> </ul>	<b>Effet négatif faible</b>

Thématiques	Description des impacts environnementaux	Cotation des effets
		Scénario S5
	<i>Suivi environnemental : Factures de consommation électrique &amp; Registre de consommation en carburant</i>	
<b>Consommation énergétique indirecte</b>	Besoins en carburant des véhicules, notamment le trajet des PL d'expédition des déchets dangereux (distances importantes) : 40 236 L Consommation estimée en m <sup>3</sup> en fonction des quantités de déchets expédiés et des centres de destination	<b>Effet négatif faible à moyen</b>
<b>Emissions de gaz à effets de serre</b>	Emissions cumulées de la production Emissions de GES estimées sur la base de la consommation en carburant (voir ligne précédente), avec un facteur d'émission de 3,25 kg CO <sub>2</sub> /L de carburant (phase amont + combustion) : 130 tonnes	<b>Effet négatif faible</b>

Globalement les impacts environnementaux sont considérés comme négatifs négligeables à forts.

### 6.2.3. Cotation globale de l'impact environnemental du scénario S5

La cotation des niveaux d'impact est la suivante :

Effet négatif fort	
Effet négatif moyen à fort	
Effet négatif moyen	
Effet négatif faible	
Effet nul ou négligeable	
Effet positif faible	
Effet positif moyen	
Effet positif fort	

Milieu	Thématique	Cotation finale Scénario S5
Milieu physique	Incidence sur la qualité du milieu souterrain	
	Consommation en ressources du sol	
	Consommation de la ressource en eau	
	Incidence sur le réseau d'assainissement	
	Incidence sur le réseau d'eaux pluviales	
	Incidence sur les eaux souterraines	
	Incidence sur la qualité de l'air	
	Incidence sur le climat	
Milieu naturel	Incidence sur les zones naturelles	
	Incidence sur les espaces naturels, la faune et la flore au droit du projet	
	Insertion paysagère	
Milieu humain	Incidence sur les populations	
	Perception du projet	
	Incidence sur le contexte socio-économique	
	Incidence sur le trafic routier	
	Ambiance sonore	
	Ambiance lumineuse	
	Ambiance olfactive	
	Incidence sur la santé	
	Production de déchets de procédés	
	Production de déchets de fonctionnement	
	Consommation énergétique directe	
	Consommation énergétique indirecte	
<b>Cotation des risques environnementaux chroniques</b>		

Globalement les impacts environnementaux du scénario S5 sont considérés comme **négatifs moyens à forts**.

## 6.3. Analyse du risque accidentel lié aux installations de surface

### 6.3.1. Hypothèses considérées

La méthodologie d'évaluation des risques accidentels liés aux installations de surface est présentée au § 3.2.3. du rapport du volet 2 ([2]).

Quel que soit le scénario considéré, les aménagements et installations de surface seront les mêmes. Donc les hypothèses restent identiques.

### 6.3.2. Cotation des risques accidentels de surface du scénario S5

L'analyse des risques a permis d'identifier un phénomène dangereux devant faire l'objet d'une estimation des conséquences (incendie du stockage extérieur de consommables) ainsi qu'un risque de déversement accidentel lié au transport des déchets vers les sites récepteurs.

L'appréciation de ces risques pour le scénario S5 est similaire à celle réalisée pour les scénarios S2, S3 et S4 puisque les installations, équipements, activités et produits sont conservés en quantité et en qualité.

La cotation des niveaux de risque est la suivante :

Risque fort	
Risque moyen	
Risque faible	
Risque négligeable	

La cotation du scénario S5 est donc la suivante :

Risque accidentel de surface	Cotation finale Scénario S5
Risque lié à l'incendie des stockages en surface	
Risque de déversement accidentel lié au transport des déchets vers les sites récepteurs	
<b>COTATION GLOBALE</b>	

Globalement les risques accidentels de surface liés au scénario S5 sont considérés comme **faibles**.

## 6.4. Analyse des risques accidentels en fond

### 6.4.1. Hypothèses considérées pour les risques accidentels en fond

La gestion des risques généraux est présentée dans le rapport du volet 7 ([7]).

Quel que soit le scénario considéré, les activités engagées dans le cadre des opérations de déstockage ainsi que les équipements et produits mis en œuvre seront les mêmes. Donc les hypothèses restent identiques.

Ces risques généraux s'articulent donc autour de trois thèmes :

- Les risques liés à la ventilation ;
- Les risques liés à la manipulation des colis ;
- Le risque incendie.

➔ **Situation inchangée pour le scénario S5.**

### 6.4.2. Cotation des risques accidentels en fond du scénario S5

La cotation des niveaux de risque est la suivante :

Risque fort	
Risque moyen	
Risque faible	
Risque négligeable	

La cotation du scénario S5 est donc la suivante :

Risques accidentels en fond	Cotation finale Scénario S5
<b>Gestion du risque lié à la ventilation</b>	
Gestion du risque lié à l'apport d'air frais au front de déstockage	
Gestion du risque lié à l'alimentation en air frais des opérateurs au front de déstockage	
Gestion de l'évacuation de l'air vicié issu du front de déstockage	
Gestion de l'arrêt de la ventilation primaire ou secondaire	
Gestion de la température au poste de travail à front	
Gestion du contexte de la mine « grisouteuse »	
<b>Gestion du risque lié à la manipulation des colis</b>	
Gestion du risque lié à la prise des colis au front	
Gestion du risque lié à l'opération de suremballage	
Gestion du risque lié au transport de colis	
Gestion du risque spécifique lié au colis de déchets amiantés	
<b>Gestion du risque incendie</b>	
Gestion du risque incendie	
<b>COTATION GLOBALE</b>	

Globalement les risques accidentels en fond liés au scénario S5 sont considérés comme **faibles**.

## 7. Elaboration du budget

Le budget du scénario S5 a été estimé en suivant la même méthodologie que celle décrite dans le rapport du volet 9 ([9]). Chaque poste de coût a été évalué pour cette nouvelle configuration de travaux.

Peu de postes de coûts restent inchangés comparativement aux scénarios S2 à S4 ; cela concerne la mise à niveau des équipements du site et le budget relatif à la réalisation des dossiers réglementaires, puisque les mêmes exigences respectives couvrent tous les scénarios S2 à S5.

Les autres postes de coût dépendent des durées de chantier (entretien de la mine et de ses équipements, charges de fonctionnement des MDPAs, déstockage, confinement) et/ou des quantités déstockées (confinement, élimination), et/ou du nombre d'ateliers de déstockage en fond etc... Ceux-ci ont donc été ajustés au scénario S5.

Pour les aménagements préalables au jour, ont été supprimés les coûts d'installation de containers spécifiques pour le reconditionnement des déchets amiantés. La base vie pour le personnel intervenant au fond et en surface reste inchangée ; l'effectif global serait réduit de 80 personnes environ par jour (scénario S2 à S4) à 75 pour le scénario S5 (réduction des équipes au fond mais augmentation des équipes au jour). Nous n'avons pas estimé cette modification comme significative.

Parmi les aménagements préalables au fond, le budget des installations temporaires de chantier (ITC) a été réduit en conséquence de la diminution du nombre d'ateliers.

Les nouveaux équipements ont également été revus à la baisse.

Les coûts opérationnels de déstockage et de sécurisation minière du scénario S5 prennent en compte le déstockage sur 2 ateliers de front avec des équipes en 2 postes par jour, le 3<sup>ème</sup> poste étant réservé à des opérations de maintenance et d'approvisionnement avec une équipe dédiée. Une nouvelle estimation des consommables a également été réalisée pour le scénario S5.

Les coûts opérationnels de conditionnement sont basés sur le travail en 2 postes de l'atelier sur toute la période de déstockage, compte tenu des cadences de déstockage élevées atteinte dans le cadre de ce scénario. Pour rappel, seul le scénario S2 impliquait le passage de l'atelier en 2 postes sur seulement 4 mois de la durée du déstockage ([9]) ; les scénarios S3 et S4 impliquaient le travail de l'atelier en un seul poste par jour. Les coûts variables de consommation énergétique et d'entretien des matériels (sans reconditionnement des amiantés), de consommables et de gestion de déchets (fonction du nombre de colis déstockés) ont été réestimés.

Le budget d'élimination des déchets comprend les coûts de transport, de traitement et de TGAP. Aux coûts de traitement estimés dans le rapport du volet 1 ([1]), ont été ajoutés les surcoûts d'élimination liés au suremballage, comme décrit dans le rapport du volet 9 ([9]).

Pour ce qui concerne les travaux de confinement, le coût global est voisin du scénario S4, avec une diminution relativement faible liée à l'incidence de la réduction des volumes de remblayage supplémentaires. Les postes fixes et les coûts de réalisation des barrages sont inchangés.

L'ensemble des coûts estimés par scénario, S1 à S5, apparaissent dans le Tableau 7.

Poste 1	Poste 2	Budget S1	Budget S2	Budget S3	Budget S4	Budget S5
Entretien minier régulier du site		25 120 000 €	84 156 400 €	69 368 600 €	63 653 200 €	49 612 000 €
Entretien des équipements du site		8 623 000 €	8 756 300 €	7 218 800 €	6 562 600 €	5 362 500 €
Charges du site		24 417 000 €	63 414 600 €	52 247 300 €	49 256 100 €	33 103 200 €
<b>Sous total MDPA</b>		<b>58 160 000 €</b>	<b>156 327 300 €</b>	<b>128 834 700 €</b>	<b>119 471 900 €</b>	<b>88 077 700 €</b>
Dossiers réglementaires			150 200 €	150 200 €	150 200 €	150 200 €
Aménagements au jour et au fond						
Aménagements au jour			2 286 300 €	2 286 200 €	2 285 000 €	2 233 600 €
Aménagements au fond			3 519 900 €	3 519 100 €	3 519 000 €	2 798 400 €
Approvisionnement des équipements nouveaux			8 434 700 €	8 409 300 €	8 386 000 €	6 403 200 €
Mise à niveau des équipements du site			1 568 300 €	1 567 400 €	1 567 500 €	1 567 000 €
Opérations de déstockage et de conditionnement						
Opérations de déstockage et de sécurisation minière			171 786 600 €	141 197 060 €	118 314 900 €	30 034 100 €
Opérations de conditionnement			6 676 600 €	4 496 900 €	3 715 100 €	1 718 200 €
Elimination des déchets			18 728 100 €	10 552 500 €	5 152 700 €	2 350 000 €
Confinement du site		69 539 000 €	86 572 100 €	72 803 800 €	70 437 600 €	69 364 300 €
<b>Sous total Travaux</b>		<b>69 539 000 €</b>	<b>299 722 800 €</b>	<b>244 982 460 €</b>	<b>213 528 000 €</b>	<b>116 619 000 €</b>
<b>TOTAL</b>		<b>127 699 000 €</b>	<b>456 050 100 €</b>	<b>373 817 160 €</b>	<b>332 999 900 €</b>	<b>204 696 700 €</b>

Tableau 7 : Tableau synthétique des coûts par scénario

## 8. Synthèse des cotations des scénarios

Le Tableau 8 récapitule l'ensemble des résultats de cotation des scénarios S2 à S5 comparativement à S1.

Les pourcentages de déstockage, exprimés en tonnes de déchets, en colis de déchets, ou encore en masses de mercure, chrome, cadmium et arsenic, décrivent chaque scénario et permettent de les comparer sur les critères quantité et qualité des déchets déstockés.

Les scénarios S2 à S5 font tous apparaître des niveaux de risques professionnels forts.

Le scénario S2 révèle un impact environnemental négatif fort et les scénarios S3 à S5 un effet négatif moyen à fort.

Le bénéfice environnemental local sur la nappe d'Alsace (aspect hydrogéologique) n'est pas démontré pour les 4 scénarios de déstockage S2 à S5.

Les risques accidentels en fond sont estimés forts pour le scénario S2, moyens pour les scénarios S3 et S4 et faibles pour le scénario S5.

Les risques accidentels en surface sont estimés de faible niveau pour les scénarios S2 à S5.

Pour le scénario S5, les quantités déstockées ont été réduites et seuls les blocs les plus accessibles ont été engagés afin de respecter l'échéance de 2027 ; le déstockage partiel et le confinement sont achevés en novembre 2027.

Les budgets des scénarios sont compris entre 205 M€ (S5) et 456 M€ (S2), comparativement à 128 M€ pour S1.

La cotation des niveaux de risques et d'impacts est la suivante :

Risques professionnels ou accidentels	Impacts environnementaux	
Risque fort	Effet négatif fort	
	Effet négatif moyen à fort	
Risque moyen	Effet négatif moyen	
Risque faible	Effet négatif faible	
Risque négligeable	Effet nul ou négligeable	

	Scénario S1 (1)	Scénario S2	Scénario S3	Scénario S4	Scénario S5
% Déstockage en tonnage hors B15	0	100	42	24	13
% Déstockage en colis hors B15	0	100	26	15	12
Tonnage	41 999	40 370	16 776	9 534	5 402
% Déstockage / Total (avec B15)		<b>96%</b>	<b>40%</b>	<b>23%</b>	<b>13%</b>
Nombre de colis	66 256	63 429	16 335	9 277	7 736
% Déstockage / Total (avec B15)		<b>96%</b>	<b>25%</b>	<b>14%</b>	<b>12%</b>
% Déstockage cumulé en					
mercure	95,0%	100,0%	99,5%	99,5%	97,3%
chrome	4,1%	97,9%	86,6%	78,1%	35,1%
cadmium	0,9%	63,5%	59,3%	56,9%	4,9%
arsenic	1,5%	100,0%	99,9%	99,0%	10,4%
Risques professionnels	ND				
Impacts environnementaux					
Risques accidentels en surface					
Risques accidentels en fond					
Durée du déstockage	Années	8,4	7,3	6,4	3,2
	Date	Jan 21 - Mai 29	Jan 21 - Avril 28	Jan 21 - Mai 27	Jan 21 - Fév 24
Date de fin du confinement	2024	Avril 34	Déc 31	Juin 31	Nov 27
Compatibilité avec le délai de 2027		NON	NON	NON	OUI
Budget (2)	128 M€	456 M€	374 M€	333 M€	205 M€

(1) Hors déstockage de 2015-2017

(2) Le budget n'intègre pas le désarmement ni la fermeture des puits, ni le démantèlement des installations des MDPA

Tableau 8 : Tableau synthétique de cotation des scénarios

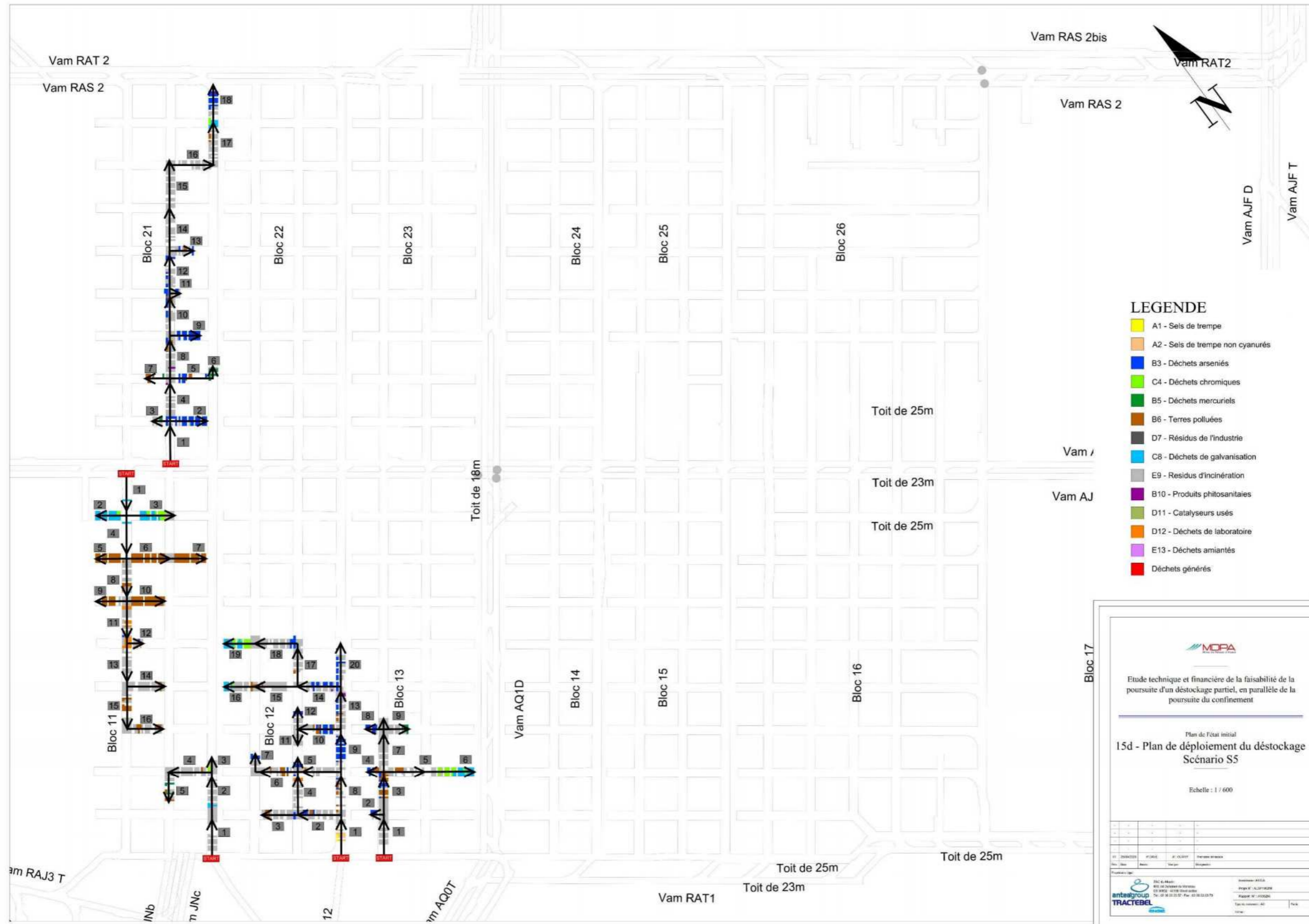


# ANNEXES

## Annexe I : **Cartographie des déchets du scénario S5**

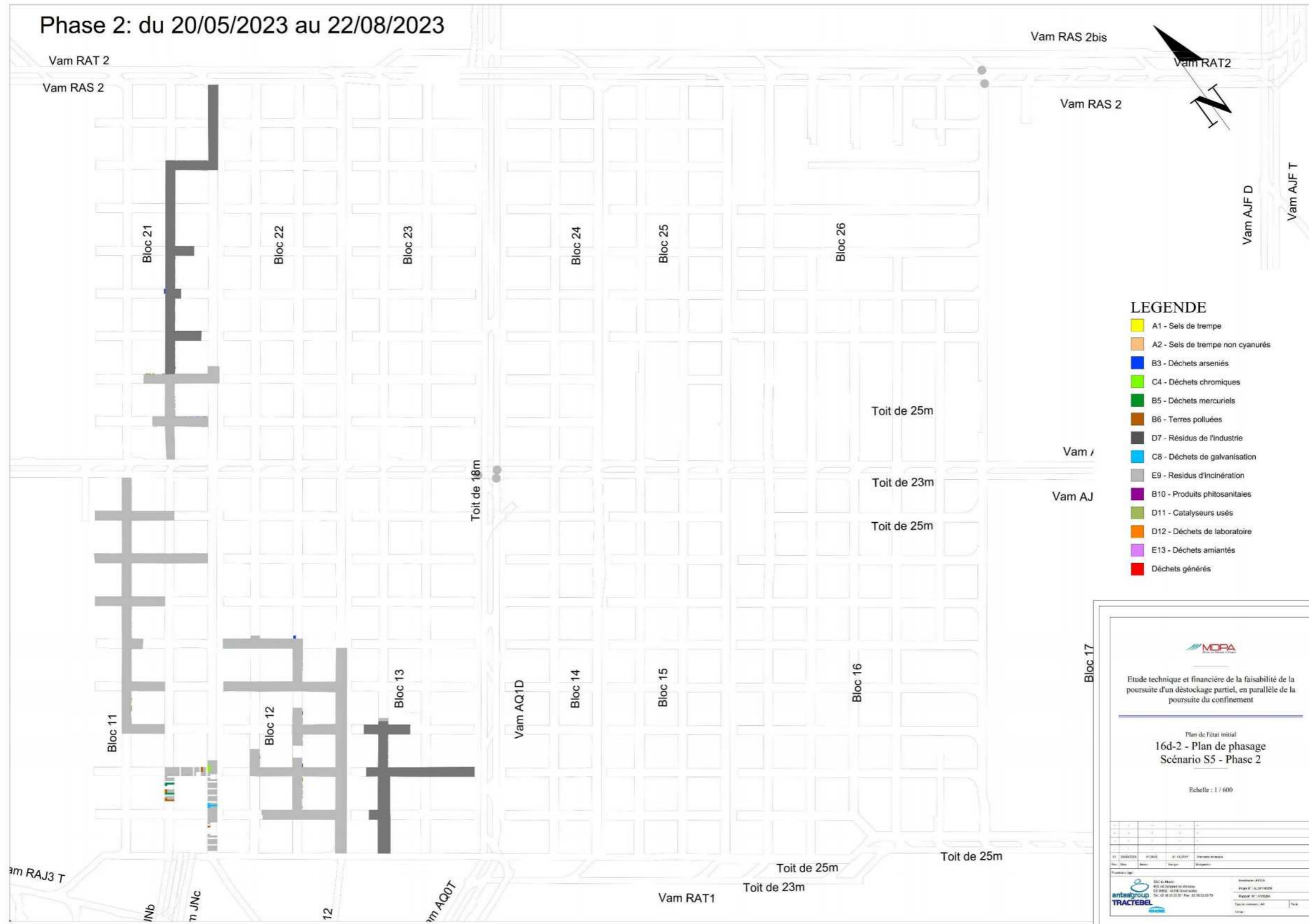


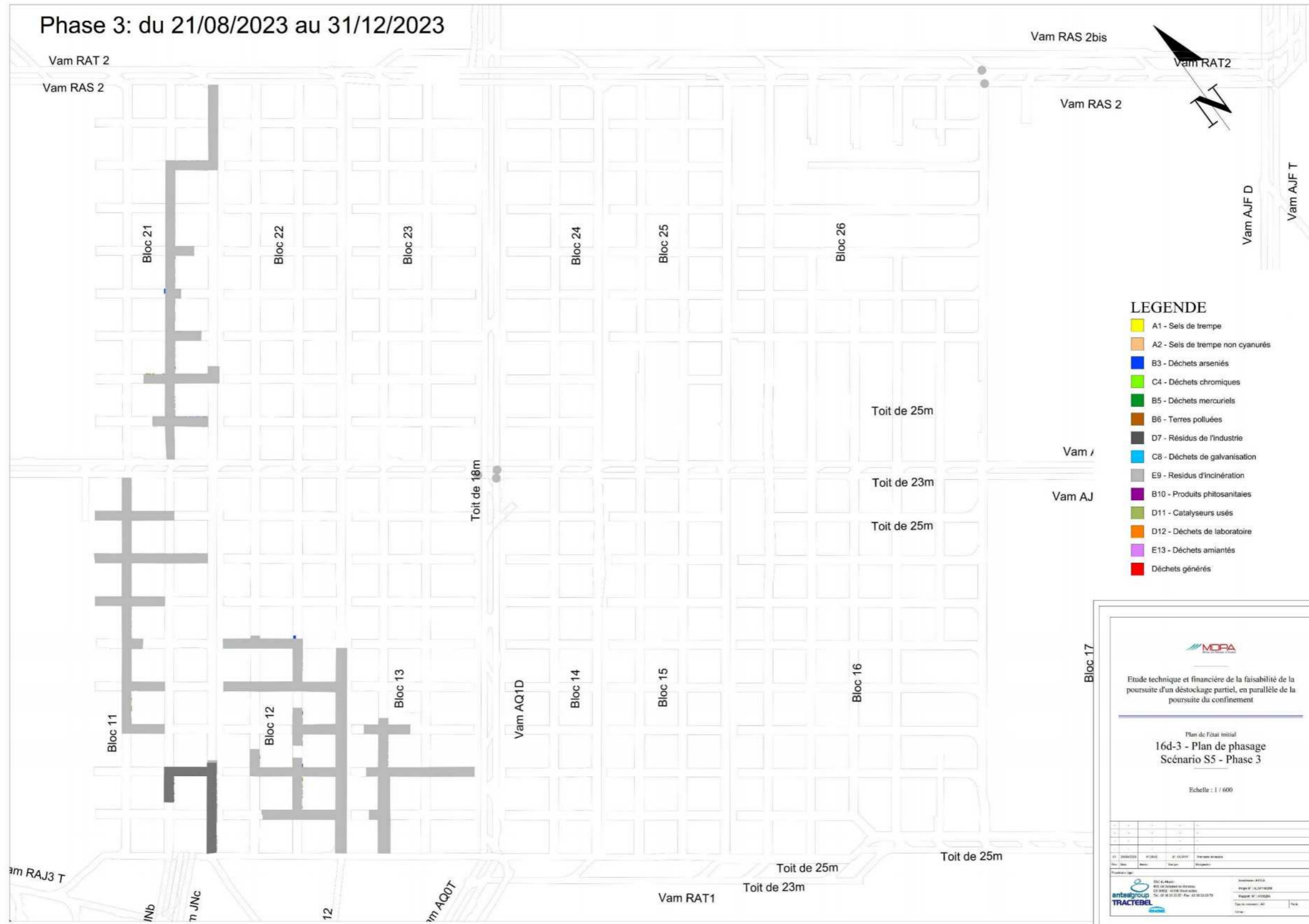
Annexe II : **Plan de déploiement du scénario S5**



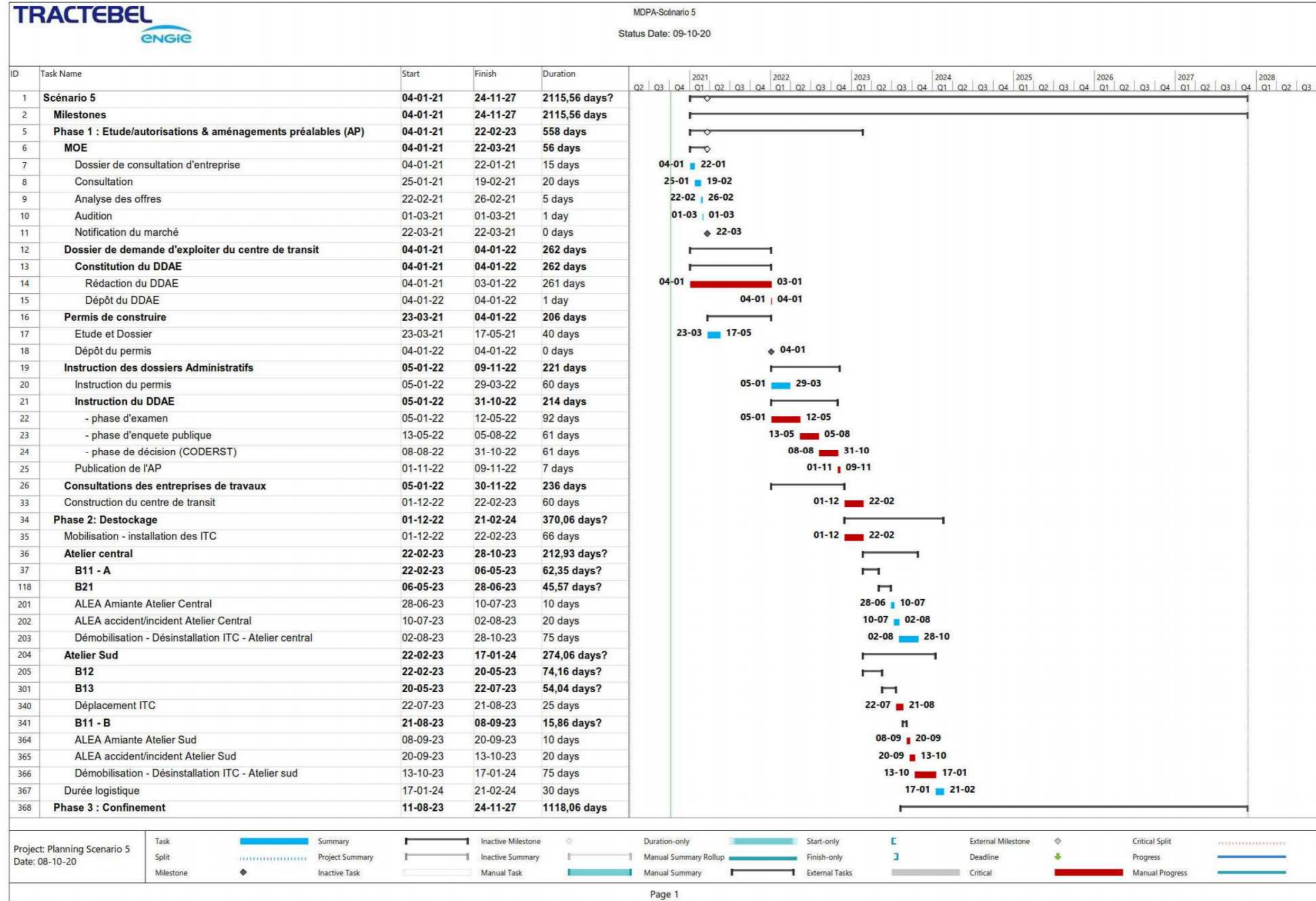
## Annexe III : **Plans de phasage du scénario S5**



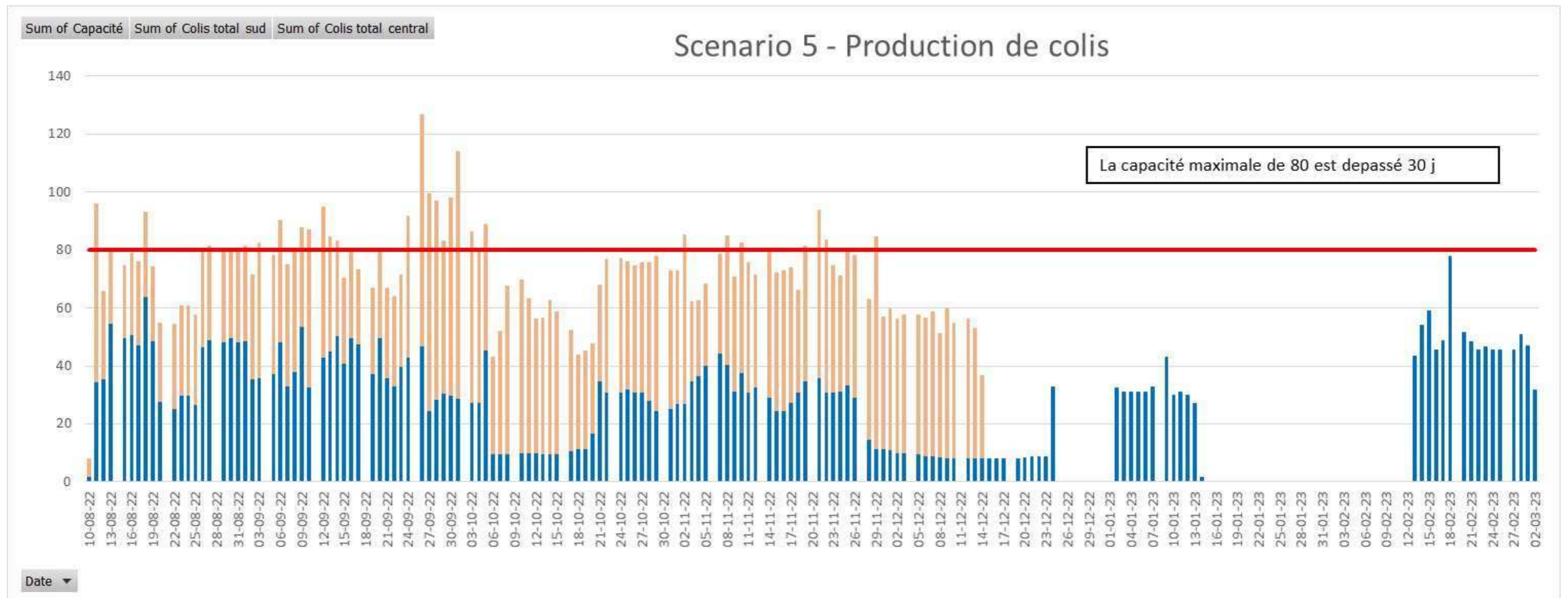




Annexe IV : **Planning de réalisation et graphiques de production  
de colis du scénario S5**







Annexe V : **Plans de circulation et des installations temporaires  
de chantier (ITC) du scénario S5**







